

государственное бюджетное образовательное
учреждение
профессиональная образовательная организация
**«Магнитогорский технологический колледж имени
В.П. Омельченко»**

**МДК 02.02. Моделирование и художественное оформление
прически
Учебное пособие**

Магнитогорск
2018

Учебное пособие составлено в соответствии с рабочей программой по ПМ 02. Подбор, разработка и выполнение причесок различных типов, видов, форм причесок с учетом индивидуальных особенностей потребителей и тенденций моды МДК.02.02 «Моделирование и художественное оформление прически» и предназначено для студентов, обучающихся по специальности 43.02.02. Парикмахерское искусство.

Учебное пособие предназначено для студентов всех форм обучения.

Составлено: Е.А. Каминской, преподавателем ГБОУ ПОО МТК

Содержание

Введение	3
Логическая структура.....	5
Входной тест	6
Раздел 1. Общие сведения о причёске	8
Тема 1.1. Мода и задачи моделирования	8
Тема 1.2. Классификация причёсок	10
Тема 1.3. Образное содержание причёсок	14
Раздел 2. Основы моделирования причёсок и стрижек.....	19
Тема 2.1. Процесс моделирования	19
Тема 2.2. Композиция. Ее сущность и основные законы	24
Тема 2.3 Форма. Ее характеристика	27
Тема 2.4 Средства решения композиции	30
Раздел 3. Этапы моделирования причёсок и стрижек	35
Тема 3.1 Взаимосвязь технологии и художественного оформления	35
Тема 3.2 Формообразующая стрижка	40
Тема 3.3. Оформление лицевой части причёски	45
Тема 3.4. Моделирование причёски в зависимости от назначения	49
Список используемой литературы	54
Эталоны ответов к тестам для самоконтроля.....	54

Введение

Целью изучения дисциплины «Моделирование и художественное оформление причесок» является: формирование знаний об основных законах и этапах моделирования, художественного оформления причесок и стрижек.

После изучения дисциплины Вы будете:

иметь представление:

– о конструктивных особенностях характерных причесок различных исторических периодов;

знать:

– процесс художественного моделирования и оформления прически;

– классификацию причесок в соотношении с типом лица;

– моделирующие средства и приемы;

– методы расчета пооперационных расходов сырья и материалов;

уметь:

– анализировать стили и методы современных причесок и стрижек;

– моделировать прически по стилевой направленности и назначению;

– корректировать недостатки внешности прической;

– применять по назначению оборудование, инструмент, средства.

Дисциплина базируется на знании дисциплин: «Рисунок и основы живописи», «Пластическая анатомия», «Технология исторической прически», «Специальная технология», «Технология парикмахерских работ и технологическое оборудование».

Алгоритм работы с учебно-методическим пособием:

– знакомство со структурой разделов и целью их изучения;

– выполнение входного теста;

– знакомство со структурой темы и целью ее изучения;

– выполнение входного теста к теме;

– изучение темы;

– выполнение практических работ;

– выполнение тестовых заданий к теме;

– выполнение тестовых заданий к разделу.

Половина учебного времени отводится на выполнение практических работ и заданий. Практические работы выполняются в учебной парикмахерской.

Тема заканчивается выполнением теста для самоконтроля. Качество усвоения знаний, проверяемых тестом, должно соответствовать коэффициенту усвоения $K_a > 0,7$, который определяется по формуле:

$$K\alpha = \frac{\text{количество правильно выполненных операций}}{\text{количество заданных операций}}$$

Если $K\alpha \leq 0,7$, необходимо вернуться к ранее изученному материалу еще раз.

При составлении данного учебного пособия учитывались следующие параметры:

1. α - уровень усвоения содержания. Первый уровень усвоения (α_1) - ученический (узнавание). Второй уровень (α_2) - алгоритмический (воспроизведение).

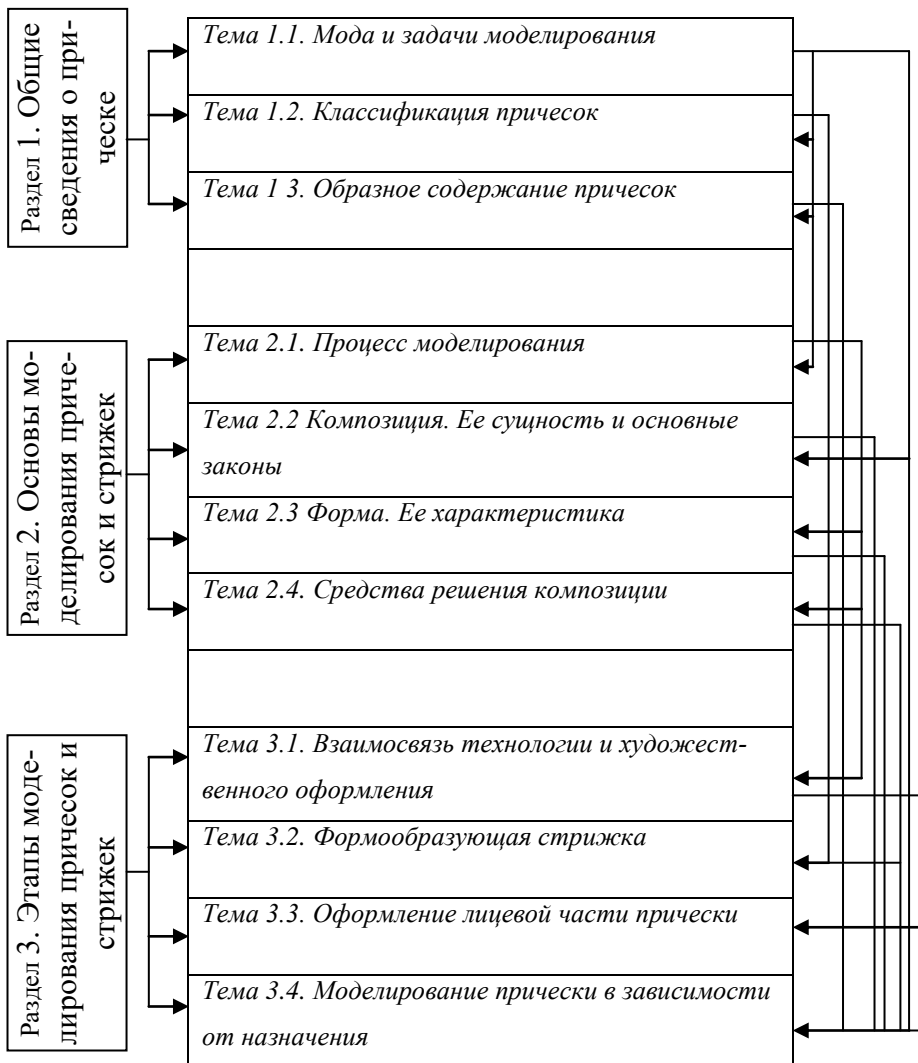
2. β - ступень абстракции – научный уровень описания содержания обучения. Первая ступень (β_1) – феноменологическая (естественный язык изложения). Вторая ступень (β_2) – предсказательная (предусматривающая объяснение природы и свойств явления, причин, следствий на языке науки).

3. γ – степень осознанности. Первая степень (γ_1) – предметная (аргументация выбора способа действий в конкретной ситуации опирается на узкий круг понятий и правил). Вторая степень (γ_2) – межпредметная (аргументация выбора способа действия опирается на смежные области знания).

4. ν – объем информации теоретического обучения (одна страница машинописного текста в расчете на 2 академического часа).

5. τ – автоматизм деятельности (выражается через коэффициент автоматизма $K\tau = t \text{ спец}/t \text{ студ.}$, где $t \text{ студ.}$ – время, затраченное на выполнение деятельности студентом).

Логическая структура дисциплины



Входной тест

1. Соотнесите по назначению перечисленные ниже инструменты и операции:

- 1) фен и круглая щетка; а) укладка холодным способом;
- 2) клеммы и зажимы; б) укладка волос методом «Брашинг»;
- 3) фен и плоская щетка; в) укладка волос методом «Бомбаж».

2. Укажите соответствие.

- 1) треугольная форма лица; а) широкий лоб, суженная форма подбородка;
- 2) трапециевидная форма лица; б) большой высокий лоб, выступающие скулы;
- 3) продолговатая форма лица. в) ширина лица, одинаковая, как в средней части, так и в нижней подбородка.

Выберите правильный ответ.

3. Череп человека условно делится на

- а) височную область;
- б) затылочную область;
- в) лицевую область.

4. Укажите соответствие.

- 1) цвета теплой гаммы; а) желтый;
- 2) цвета холодной гаммы; б) синий;
- 3) нейтральные цвета. в) серый; г) красный.

5. Выполните эскиз современной женской (мужской) стрижки.

6. Зарисуйте следующие типы причесок: обратные, ниспадающие, концентрированные, передние.

7. Перечислите основные элементы причесок.

Дополните определение.

8. При моделировании причесок различают пять основных форм лица

9. Зарисуйте основные линии проборов.

Дополните определение.

10. Локон – это

11. Выполните эскиз прически одного из исторических периодов.

Выберите правильный ответ.

12. От чего зависит форма прически?

- а) формы лица; б) телосложения; в) направления моды.

13. Назовите, из каких трех слоев состоит волос человека.

14. Что такое филировка?

15. Зарисуйте виды окантовки волос у лица.

РАЗДЕЛ 1.
ОБЩИЕ СВЕДЕНИЯ О ПРИЧЕСКЕ

α	β	γ	Кт	V
2	1	2	0,6	3

Цель: сформировать знания о классификации и назначении причесок; сформировать умения соблюдать принципы моделирования и художественного конструирования причесок.

После изучения раздела, Вы будете:

знать:

- классификацию причесок;
- конструктивные особенности исторических причесок различных периодов;
- требования современной технологии при моделировании прически;

уметь:

- выполнять прически с учетом современной технологии;
- моделировать прически и стрижки с учетом стиля и моды.

Тема 1.1. Мода и задачи моделирования

α	β	γ	Кт	V
2	1	2	0,6	1

Форма организации учебного занятия: теоретический урок.

Изучив тему, Вы будете:

иметь представление:

- о возникновение стиля и моды;
- о моделирование как о процессе;

знать:

- основные задачи моделирования;
- стили причесок;

уметь:

- анализировать стили причесок.

Входной тест к теме 1 1

Ответьте на вопрос:

1. Что такое укладка волос?
2. Какие виды укладок Вы знаете?

3. Перечислите факторы, влияющие на продолжительность укладки.

Историческое развитие и совершенствование парикмахерского искусства обусловлены, с одной стороны, общим стилем эпохи, а с другой – модой.

Стиль в искусстве – это устойчивая общность образной системы, средств и приемов художественного выражения, обусловленная единством идейного содержания искусства.

Прическа является видом прикладного искусства, поэтому ее стиль выражает общую направленность стиля той или иной эпохи.

Принято выделять следующие стили причесок:

Классический – образцовый, прически со строгими, четкими формами и линиями, уравновешенные и пластически завершенные.

Романтический – возвышенный, одухотворенный. Прически выполняются из полудлинных волос с мягкими волнистыми линиями, кудрями, локонами.

Авангардный – прически отражают тенденции завтрашнего дня, используя оригинальные выразительные средства для создания нетрадиционного, индивидуального образа.

Экстравагантный – необычный, не соответствующей общепринятым обычаям, нормам. Прически этого стиля причудливой, не соответствующей моде формы.

Спортивный – прически выполняются из коротких или полудлинных волос, без использования дополнительных укладочных средств, удобны при движении.

Исторический – прически отражают характерные черты какой-либо исторической эпохи.

Элегантный – изящный, изысканный. Прически утонченные, изящные, демонстрируют отличный художественный вкус и чувство меры.

Эклектика – прически механически соединяют разнородные элементы различных стилей.



Рис. 1. Классический вид прически

В пределах одного стиля прически появляются различные видоизменения, называемые модой.

Мода – это непродолжительное господство определенного вкуса в какой-либо сфере жизни или культуре.

Моделирование – это процесс создания моделей причесок различного назначения, а также процесс воссоздания (реконструкции) модели по рисунку или фотографии.

Моделирование решает следующие задачи:

1) удовлетворение потребностей населения в разнообразных красивых прическах;

2) воспитание и развитие вкуса;

3) развитие направлений моды.

При моделировании прически, модельер прежде всего выясняет функциональность и эстетическое назначение прически. Моделирование причесок носит двойной характер: массовый и индивидуальный.

Массовое моделирование – это моделирование причесок, предназначенных для массового внедрения. При моделировании причесок массового характера, модельер исходит из типичных, обобщенных черт наших современников.

Индивидуальное моделирование – это создание конкретной модели прически для определенного человека.

Моделирование прически можно представить в виде последовательности:

- всестороннее восприятие стиля, моды, идеи прически;
- нахождение композиционного приема;
- технологическая программа;
- реализация замысла.

Задание к теме 1.1.

1. Определите стили причесок:



Рис. 2

2. Дайте характеристику современной моде.

Тест для самоконтроля к теме 1.1

Ответьте на вопрос.

1. Что такое мода?
2. Что такое индивидуальное моделирование?

Заполните пропуски.

3. Моделирование решает следующие задачи: воспитание и развитие вкуса

4. Классический стиль в причёске характеризуется четкими линиями

Тема 1 2.Классификация причёсок и их особенности

α	β	γ	Kт	V
2	1	2	0,6	1

Формы организации учебных занятий: теоретический урок, практическая работа.

Изучив тему, Вы будете:

знать:

- классификацию причёсок;
- конструктивные особенности бытовых и зрелищных причёсок;

уметь:

- анализировать стили и методы современных причёсок;
- выполнять причёски с учетом назначения и технологии.

Входной тест к теме 1.2

1. Перечислите виды укладок на бигуди.

Ответьте на вопрос.

2. Что такое волна?
3. Какие элементы причёсок Вы знаете?

4. Зарисуйте самую распространенную форму женской и мужской стрижки.

Прическа – это форма, придаваемая волосам завивкой, стрижкой, укладкой. Прическа может быть как из естественных, так и из искусственных волос – коротких, длинных, прямых и вьющихся. Часто ее компонентами становятся постижерные изделия: косы, локоны, шиньоны.

В зависимости от назначения причёски подразделяют на два вида: бытовые и зрелищные.

Бытовые причёски в свою очередь подразделяются: на повседневные и нарядные. Разделение бытовых причёсок на группы

зависит от использования их в различной обстановке и в разное время дня.



Рис. 3. Повседневная женская прическа

Зрелищные прически в зависимости от жанра и вида зрелищного искусства подразделяются: театральные, цирковые, карнавальные, сценические, исторические, конкурсные. Во всех случаях они имеют ярко выраженную целевую направленность, подчеркнута – характерны, так как должны давать наиболее полное представление о художественном образе.



Рис. 4. Зрелищные прически

В зависимости от пола и возраста прически делятся на мужские, женские, детские. Такое деление основано на существенных отличиях в телосложении, пропорциях фигуры, психологии людей разного возраста.

По способу изготовления прически подразделяются: на горячие завивки, холодные укладки, воздушные, комбинированные, а также на прически, созданные посредством перманента и формообразующей стрижки. На возможность создания причесок большое влияние оказывает длина волос, различают прически из коротких волос (до 10 см), средних (10-25 см) и длинных (более 25 см).

Прически на париках и художественные украшения из волос представляют отдельный вид.

В зависимости от направления волос прически можно разделить на следующие типы: обратные, ацентральные, концентрированные, передние. *Обратные* – характеризуются зачесанными назад волосами, длина может быть различна. *Ниспадающие* – все волосы распределяются по их естественному росту, от макушки к краевой линии роста волос.

Концентрированные – все волосы зачесывают вверх к наивысшей точке головы, включая волосы нижней затылочной части. Передние – все волосы зачесывают на лицо.

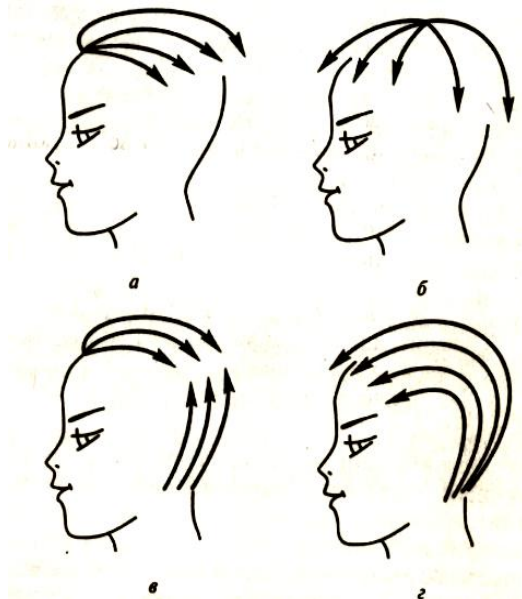


Рис. 5

а – обратные; б – ацентральные или ниспадающие; в – концентрированные; г – передние

Практическая работа № 1

Разработка схем, конструкций причесок, различных по характеру, назначению, возрастным группам

Цель: формирование умений по разработке схем, конструкций причесок, различных по назначению. Графическое изображение схем.

Содержание задания:

1. По журналу выберите различные по конструкции прически.

2. Разработайте схему накрутки на бигуди (кольцевые локоны) для конкретной конструкции.

3. Графически изобразите способы укладки.

Алгоритм выполнения

1. Определите, к какой группе причесок относится выбранная конструкция.

2. По основному направлению волос в прическе, определите, тип прически.

3. Определите, при помощи какого инструмента выполнялась данная прическа.

4. Зарисуйте, на какие зоны делили волосяной покров головы при выполнении прически.

5. Определите, какие основные элементы составляют данную прическу.

6. Опишите этапы выполнения прически.

7. Графически изобразите схему накрутки на бигуди.

По данному алгоритму выполните задания.

1. По журналу определите, к какой группе относятся прически, стрижки.

2. Рассмотрите прически, выполненные при помощи различного инструмента. Дайте характеристику главным элементам прически, сделайте вывод.

Тест для самоконтроля к теме 1.2

1. Зарисуйте основные типы причесок.

Дополните предложение.

2. Прическа – это ... , придаваемая волосам

3. Зрелищные прически делят

4. Перечислите основные характеристики бытовых причесок.

Закончите предложение.

5. В зависимости от пола и возраста прически делят на

Тема 1.3. Образное содержание прически

α	β	γ	Кт	V
2	2	2	0,6	1

Формы организации учебных занятий: теоретический урок, практическая работа.

Изучив тему, Вы будете:

знать:

– конструктивные особенности исторических причесок;

– взаимосвязь современного моделирования с историческими прическами;

уметь:

- анализировать стили исторических причесок;
- выполнять прически в соответствии с технологией.

Входной тест к теме 1.3

1. Зарисуйте элементы национальных причесок. Закончите предложение.
2. Пробор – это ...
3. Зарисуйте основные проборы, используемые для деления головы на зоны.
4. Зарисуйте основные части волны.

История парикмахерского искусства уходит в глубь веков. Для современных парикмахеров и стилистов она является источником вдохновения, кладезем знаний и новых идей.

Прически африканцев. Прически африканского населения были разнообразны и оригинальны. Форма причесок зависела от образа жизни племени, от положения в обществе, от личных качеств, от пола. Детям волосы сбривали, оставляя на темени небольшие хохолки. Девушки и юноши заплетали волосы в мелкие косички в палец толщиной, укладывали их плотно друг к другу рядами. Мужчины в своих прическах подражали могучим животным. Прически напоминали форму рогов диких коз, игл дикобраза, гребня петуха, гривы льва, диска солнца. Женские прически состояли из мелких косичек, иногда волосы просто сбривали.



Прически древних египтян. Форма причесок – фигура трапеция. Все жители Египта носили парики, изготовленные из волос, шерсти животных, шелковых нитей. Волосы парика окрашивали в черный цвет, заплетали в мелкие косички. Характерной чертой всех причесок была строгость, четкость линий, геометричность.

Рис. 6. Женская прическа Древнего Египта

Прически древних греков. Прически выполняли рабы-парикмахеры каламистры. Основными элементами прически были пробор, греческий узел, локоны, косы. Женщины изменяли природный цвет волос при помощи щелочных красителей. Мужчины носили прически из коротких волос. Греки скрывали природную линию роста волос на лбу при помощи челки.



Рис. 7. Женская прическа «лампадион»

Прически Средневековья. Мужчины носили полудлинные волосы, подражая изображениям Христа. Другой разновидностью прически была «пейзанская стрижка»: волосы аккуратно подстригались вокруг головы, завивались крупными прядями. Женщины обязаны были покрывать голову, как того требовала церковь. Волосы заплетали в косы, украшали лентами, венками. Крестьяне и горожане стриглись под «скобку», «в кружок», носили бороду и усы.

Прически эпохи Возрождения. Мужские прически имели шаро- или эллипсообразный силуэт. Выполнялись из длинных, пышно завитых волос. Лица чисто выбривали, и только по достижении зрелых лет отпускали бороду и усы. Женские прически выполняли из кос, часто прибегали к искусственным косам и локонам. Прически украшали лентами, цветами, нитками жемчуга.



Рис. 8. Женская прическа стиля барокко – «фонтаж»

Прически стиля «барокко» (17-18 вв.).

Мужские прически выполнялись из завитых длинных и полудлинных волос. С 1624 г. В моду входит пышный завитый парик. Самой модной бородкой является «муш» – маленький пучок волос под нижней губой. Женские прически выполняли из завитых локонов, подвязанных лентой вокруг головы «аль гарсет». В 80-х гг. появилась прическа «Фонтаж». Главными элементами прически были: прямой пробор, горизонтальные локоны на висках, спускные змеевидные локоны на затылке, на макушке объем из локонов.



Рис. 9. Женская прическа стиля рококо – «фрегат»

Прически стиля «рококо» (18 в.). Прически, возникшие в конце 17 в., продолжают совершенствоваться, приобретая новые формы. Прически на мужских париках начинают постепенно уменьшаться. Прическа «ке» состояла из подвитых волос, которые зачесывали назад, завязывали в хвост черной лентой. Женские прически были громоздкими и тяжеловесными. Высокие прически украшали кружевами, лентами, драгоценностями, бутафорскими изделиями. Для причесок были необходимы каркас, накладные волосы, пудра, помада.

Прически 19 века. Стиль «ампир». Мужские прически представляли коротко стриженные, красиво уложенные волосы. Дополнением прически были бакенбарды – «фавориты», «акульи плавники». Пользовались популярностью прически в античном стиле.

Главным элементом причесок были различные виды локонов – плоских, круглых, спиральных, трубчатых.



Рис. 10. Мужская прическа стиля «ампир»

Прически направлений романтизма и «бидермайера». Линии мужских и женских причесок сохраняются. Мужчины продолжают носить короткие прически, волосы надо лбом взбивали коками, по бокам зачесывали вперед. В женских прическах преобладали три направления: первое – букли, собранные в небольшие пучки, неровно расположенные на висках; второе – пучки волос, объемные косые букли надо лбом, перекрест из волосяных полос посередине лба; третье – длинные завитые волосы на английский манер, три или четыре локона по обеим сторонам лица.

Прически начала 20 века. Мужчины продолжали носить короткие стрижки с различными проборами – прямыми, боковыми. Для придания формы использовали косметические средства: кремы, фабрику. Женские прически делали преимущественно из длинных волос. Первая мировая война 1914-1918 гг. повлияла на женские прически. В моду вошла короткая стрижка. Самыми популярными стрижками были «буби-копф», «а-ля гарсон».

Прически 1920-1930 гг. Женские прически были разнообразны. Продолжали носить стрижки «под гребенку», на косой ряд, косы, уложенные в корзинку, или обвитые вокруг головы. Постепенно начинает распространяться перманент.



Прически 1940 гг. Мужчины продолжают носить короткие стрижки разных фасонов: «бокс», «ежик», «бобрик», «каре». Женские прически выполнялись их длинных и полудлинных волос. Прически с валиками, с двумя коками, «венчик», «полувенчик».

Рис. 11. Женская прическа 1940-х гг.

Прически 1950-1960 гг. Молодежь носит длинные волосы, прически получили названия «битлз», «финский мальчик». Прически для мужчин носят спортивный характер: «ежик», «щетка». Женские прически выполнялись с применением тупирования прядей. Силуэт причесок устойчивый, массивный: «бабетта», «улей». В 60-е гг. в моду входит стрижка: «паж», «гаврош», «сэссун».



Рис. 12. Прическа 1950 1960-х гг. – «колокол»

Прически 1970-1980 гг. Прически стали сочетать в себе несколько элементов – стрижку, завивку в локоны, мягкие волны. Распространенные прически: «ступенчатая» стрижка, «пажеская голова», «конский хвост». Стили «диско», «панк», «афро» популярны среди молодежи.

Практическая работа № 2

Разработка схем конструкций на основе исторических причесок

Цель: формирование умений выполнять и наглядно изображать схемы конструкций причесок различных исторических периодов.

Содержание задания:

1. По журналу выберите стилизации причесок различных периодов.
2. Разработайте схему выполнения конструкции прически.
3. Графически изобразите порядок выполнения укладки, прически.

Алгоритм выполнения:

1. Выберите стилизованную прическу и определите, к какому историческому периоду она относится.
2. Определите форму прически, основные элементы.
3. Определите, при помощи какого инструмента выполнялась прическа.
4. Зарисуйте этапы деления головы на участки.
5. Графически изобразите схему накручивания волос на бигуди или кольцевые локоны.
6. Запишите этапы выполнения прически.
7. Зарисуйте общий вид прически.

По данному алгоритму выполните задания.

1. Используя журналы по специальности, сделайте обзорный анализ современных причесок. Элементы, каких исторических причесок

Вам встречались? Какие исторические стилизации используют в работе современные модельеры? Сделайте выводы.

2. Зарисуйте этапы выполнения прически «Фонтаж» стиль барокко.

Тест для самоконтроля к теме 1.3

Заполните пропуски.

1. Основными элементами причесок Древней Греции были

Ответьте на вопрос.

2. Какая форма была основной в прическах древнего Египта?

3. Какие виды локонов Вы знаете?

4. Зарисуйте форму прически, характерную для Средневековья.

5. Зарисуйте форму прически, характерную для 20 – 30 гг. XX века.

РАЗДЕЛ 2.

ОСНОВЫ МОДЕЛИРОВАНИЯ ПРИЧЕСОК И СТРИЖЕК

α	β	γ	Кт	V
2	2	2	0,6	4

Цель и изучения раздела: сформировать знания и умения по выполнению прически в соответствии с требованиями конкретной технологии, с соблюдением принципов и законов моделирования.

Тема 2.1. Процесс моделирования причесок и стрижек

α	β	γ	Кт	V
2	2	2	0,6	1

Формы организации учебных занятий: теоретический урок, практическая работа.

Изучив тему, Вы будете:

знать:

– основные формы лица, головы;

– приемы коррекции лица при помощи прически;

уметь:

– определять форму лица, тип фигуры;

– выбирать форму прически в зависимости от типа лица, формы головы, телосложения.

Входной тест к теме 2 1

1. Зарисуйте основные части головы.
Заполните пропуски.
2. При моделировании прически мастер обращает внимание на индивидуальные особенности клиента ...
3. Зарисуйте основные типы причесок.

При моделировании и выполнении причесок необходимо учитывать форму лица клиента. Различают шесть основных форм лица: овальное, круглое, квадратное, прямоугольное, треугольное, ромбовидное.

Овальное лицо считают идеальным. Условно лицо можно разделить на три части: от краевой линии роста волос до надбровных дуг, от надбровных дуг до кончика носа, от кончика носа до подбородка. К овальному лицу подходят любые прически: от самых коротких до самых длинных.

Круглое лицо характеризуется полными щеками, невысоким лбом, широкими скулами и мягкой линией перехода в подбородок и лоб. Рекомендуется: высокие прически, асимметричные элементы, филированные пряди у лица, наиболее подходящая длина волос-20-25см. Не рекомендуется: зачесанные назад волосы, прямые проборы, круглые силуэты.

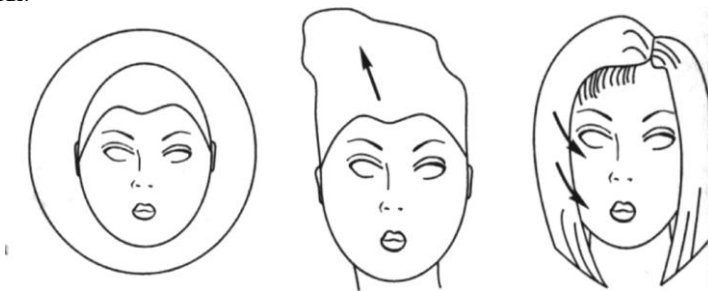


Рис. 13. Круглое лицо

Квадратное лицо характеризуется широкой нижней челюстью и широким лбом. Рекомендуется: мягкие асимметричные линии, длинные вьющиеся волосы, объем на затылке и висках. Не рекомендуется: длинная прямая челка, гладкие зачесанные назад волосы.

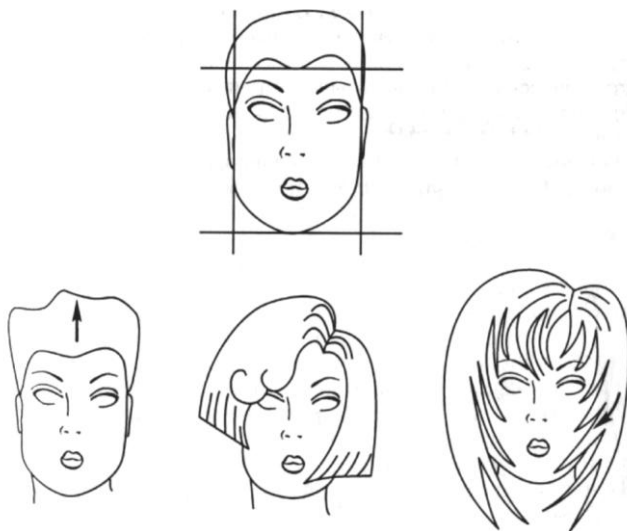


Рис. 14. Квадратное лицо

Прямоугольное лицо характеризуется широким и высоким лбом и вытянутой челюстью. Рекомендуется: средняя длина волос, объемная густая челка, прямой пробор, мягкие локоны и начесы на висках. Не рекомендуется: высокие прически без челки, длинные гладкие волосы.

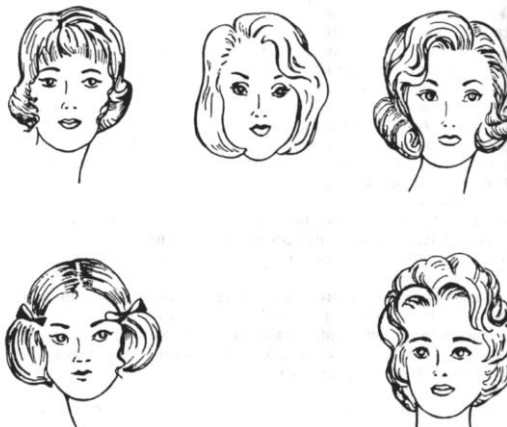


Рис. 15. Подбор прически для прямоугольного лица

Треугольное лицо характеризуется широкими выступающими скулами и узким подбородком. Рекомендуется: прически с пышной челкой, длина волос – 20-25см, боковые пряди в прическе направить на

лицо, можно носить высокие прически. Не рекомендуется: прически с короткой челкой, зачесанные назад волосы, короткие стрижки.

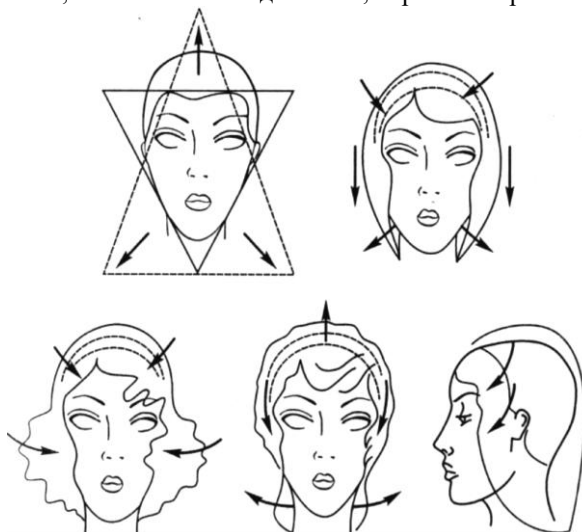


Рис. 16. Треугольное лицо

Ромбовидное лицо характеризуется узким лбом, широкими скулами и узким подбородком. Рекомендуется: прически с мягкими локонами длиной до плеч, прямая челка, начесанные на щеки пейсы. Не рекомендуется: прически с прямыми проборами, зачесанные назад волосы.

Помимо формы лица при выборе прически следует обратить внимание на форму головы, черты лица, рост, фигуру.

К идеальной форме головы подходят практически все стрижки.

Если форма головы вытянутая, то волосы фронтальной зоны не следует стричь слишком коротко. В стрижке и укладке они должны быть слегка приподняты.

При круглой форме головы прическа должна быть пышной в теменной и затылочной зоне. В области висков волосы должны лежать гладко.

Если форма головы заостренная, волосы на темени не следует приподнимать. Объем необходим в области макушки и затылка.

При форме головы, скошенной к низу, большое количество волос требуется на макушке и на затылке. По бокам волосы лежат плоско.

При приплюснутой форме головы на теменной зоне делают филировку, на затылке волосы лежат плоско.

Обладателям высокого роста следует избегать вытянутых причесок и длинных распущенных волос. При маленьком росте прическа не должна

быть объемной. Полным людям лучше не носить прически из гладких волос. Крупным и высоким рекомендуются прически из волос средней длины, с объемными висками. Маленьким и полным подходят прически из волнистых волос, собранные в пучки и узелки. Маленьким и худым рекомендуется прическа «каре»: из коротких, удлиненных и средней длины волос.

Практическая работа № 3

«Моделирование стрижек и причесок с учетом внешности клиента»

Цель: формирование умений определять форму лица и корректировать недостатки при помощи прически, стрижки.

Содержание задания:

1. Определите форму лица модели.
2. Определите достоинства и недостатки, разработайте план коррекции.
3. Зарисуйте варианты стрижек, причесок, корректирующих недостатки внешности.
4. Выполните на рабочем месте один из вариантов прически.

Алгоритм выполнения

1. Для определения формы лица, выполните тест: на голову наденьте косынку, возьмите жирный карандаш и обведите по зеркалу контур лица вашего клиента. Полученная фигура будет соответствовать какой-то форме лица.

2. По характеристике формы лица, выбираем форму прически, элементы, длину. Способы обработки волос.

3. С учетом индивидуальных данных зарисуем варианты стрижек, причесок, корректирующих недостатки лица, фигуры.

4. Выполним вариант прически для коррекции лица. Тип прически и варианты укладки, выберите, исходя из внешних данных клиента.

По данному алгоритму последовательно выполните задания.

1. Разработайте вариант стрижки для коррекции любого (на выбор) типа лица.

2. Зарисуйте силуэты причесок для коррекции круглого и треугольного лица.

Тест для самоконтроля к теме 2.1

1. Дополните определение.

1. Коррекция – это изменение ... внешности при помощи прически и макияжа.

2. Перечислите правила коррекции для квадратного лица.

Заполните пропуски.

3. Треугольное лицо характеризуется широкими... и узеньким

4. При выборе формы прически следует обращать внимание на форму головы

Тема 2.2. Композиция. Ее сущность и основные законы

α	β	γ	Kт	V
2	2	2	0,6	1

Формы организации учебных занятий: теоретический урок, практическая работа.

Изучив тему, Вы будете:

иметь представление:

– о композиции прически;

знать:

– основные законы композиции;

– закономерности композиции: компоненты и композиционные средства;

уметь:

– строить композицию прически, соблюдая основные законы;

– находить композиционный центр прически.

Входной тест к теме 2.2

1. Зарисуйте формы причесок, выражающих следующие ассоциативные ощущения: воздушность и легкость, строгость и спокойствие.

2. Перечислите характеристики волос, которые учитывает мастер при выборе прически.

3. Зарисуйте основные элементы причесок.

Ответьте на вопрос.

4. Что такое прическа?

Художественное оформление прически – это процесс создания по конкретным канонам красоты, как отдельных элементов, так и всей прически в целях получения зрителем определенных ассоциативных ощущений. Художественное оформление непосредственно связано с композицией.

Композиция – это гармоничное сочетание и расположение составных элементов прически.

Основой композиции является совокупность образующих ее форму частей, соотношение этих частей, общие пропорции, силуэт. От того, насколько удачно решена композиция в целом, зависят красота и выразительность прически.

Компонентами композиции являются форма, силуэт, линии (конструктивные и декоративные), цвет, отдельные детали и декор.

Средствами композиции являются: пропорции (масштабность, композиционное единство всех элементов), симметрия и асимметрия (композиционное равновесие, статика и динамика), ритм, контраст, нюанс.

Существуют два обязательных компонента композиции: единство стиля и образность формы.

Законы композиции

1. Подчинение компонентов композиции и композиционных средств назначению прически.

Существуют три правила, выражающие этот закон:

– органическое единство назначения прически и ее формы (функциональность);

– соответствие исходных данных назначению и форме прически;

– единство исходных данных и украшений.

2. Наличие композиционного центра.

Основные положения:

– выявление акцента композиции и подчинение ему других компонентов;

– уравновешенность композиции.

3. Соразмерность частей и компонентов композиции между собой, с лицом и фигурой человека.

Основные положения:

– масштабность, т.е. отношение величины формы прически к величине головы, частям и деталям лица, фигуре человека, соотношению частей формы между собой и отношение каждой части ко всей форме прически.

Композиция прически может быть цельной, если при ее создании соблюдались все законы и положения – это подчиненность второстепенного главному, взаимосвязь всех компонентов, уравновешенность.

Практическая работа № 4

«Выполнение причесок различных силуэтов»

Цель: формирование умений выбирать и выполнять различные по силуэту прически.

Содержание задания:

1. Задание выполните на рабочем месте.

2. Определите силуэт прически.

3. Охарактеризуйте композицию прически.

4. Проанализируйте достоинства и недостатки данной группы силуэтов.

5. Графически изобразите прически разных композиций.
6. Выполните вариант прически с декоративным силуэтом.

Алгоритм выполнения:

1. Охарактеризуйте внешние данные клиента.
2. Выберите силуэт и форму прически, подходящую для клиента.

Определите силуэт прически клиента по степени прилегания к голове. Скульптурный – повторяет форму головы; декоративный – отступает от естественной границы головы, маскирует недостатки; полуприлегающий – объединяет свойства первого и второго.

3. Выберите компоненты композиции и композиционные приемы.

4. Зарисуйте силуэт прически, детали, линии, пропорции.

5. Выполните прическу с декоративным силуэтом. Для этого накрутите волосы на бигуди, способ накрутки произвольный. Высушите волосы. Оформите укладку в прическу, используя различные приемы. В местах, где есть разделение на пряди, выполните тупировку.

По данному алгоритму последовательно выполните задания. Для сравнения можно выполнить прически с различными силуэтами.

Практическая работа № 5

«Моделирование причесок на выявление художественного образа человека»

Цель: формирование умений моделировать прически различные по стилю.

Содержание задания:

1. Задание выполните на рабочем месте.
2. По внешним данным клиента определите, наиболее приемлемый для него стиль прически.
3. Разработайте композицию прически.
4. Выберите варианты укладки волос.
5. Выполните разработанную прическу.
6. Сделайте вывод.

Алгоритм выполнения:

1. Проанализируйте внешние данные клиента.
2. Разработайте прическу, исходя из образа клиента. Деловой стиль, романтический, спортивный, молодежный и т.д.
3. Выберите композиционное решение: форму прически, силуэт, детали, линии, декор. Определите пропорции, композиционное равновесие, динамику.
4. Составьте технологическую карту выполнения прически.
5. Выберите инструменты и варианты укладок.
6. Выполните прическу.

По данному алгоритму выполните прически различные по стилевому решению.

Изучив тему, выполните задание:

1. По журналам для специальности, выберите прически, имеющие несколько композиционных центров. Опишите главные и второстепенные компоненты причесок, сделайте вывод.

2. Рассмотрите зрелищные и бытовые прически. Сравните масштаб причесок, основные элементы причесок. Сделайте выводы.

Тест для самоконтроля к теме 2.

1. На рисунке укажите композиционный центр причесок.



Рис. 17

Ответьте на вопрос.

2. На какие группы делят прически в зависимости от назначения?

3. Что такое композиция прически?

Дополните определение.

4. Основными компонентами композиции являются: форма,

5. Композиционными средствами являются: пропорции, симметрия

... .

Тема 2.3. Форма. Ее характеристика

α	β	γ	Кт	V
2	2	2	0,6	1

Формы организации учебных занятий: теоретический урок, практическая работа.

Изучив тему, Вы будете:

иметь представление:

– о компонентах композиции;

знать:

– группы причесок по признаку объемно-пространственного строения;

– основные свойства формы: геометрический вид, величину, массу, цвет и фактуру;

уметь:

– анализировать прическу как объемно-пространственную фигуру;

– выбирать форму прически и ее составных частей в зависимости от индивидуальных особенностей клиента.

Входной тест к теме 2.3

1. Зарисуйте основные типы причесок.
2. Зарисуйте прически, вызывающие у Вас следующие эмоции: ощущение покоя, напряженность, стремление вверх.

Рис. 1.

Рис. 2.

Рис. 3.

Ответьте на вопрос.

3. Что такое прическа?
4. На какие группы делят прически в зависимости от способа изготовления?

При моделировании прически необходимо изучить объективные свойства формы и свойства прически как объемно-пространственной формы. Прическа как объемно-пространственная форма имеет следующие свойства:

- 1) геометрический вид формы и ее частей;
- 2) величину формы и ее частей;
- 3) массу формы и ее частей;
- 4) цвет и фактуру.

Говоря об объемности формы прически, имеют в виду два основных элемента ее структуры: объем и пространство. По признаку объемно-пространственного строения прически делят на три группы.

1. Просто организованные монолитные обтекаемые структуры, полностью заглаженные и тупированные, полностью проработанные ритмичными волнами.

2. Структуры, состоящие из разнообразных деталей типа локонов, открытые для вхождения в форму пространства.

3. Структуры, сочетающие в себе элементы первой и второй групп. Эмоциональные свойства формы прически складываются из деталей, ее составляющих, каждая из которых имеет геометрический вид, очерченный линиями, выражающими определенный эмоциональный характер. Объем прически приближается по форме к геометрическим телам: шару, цилиндру, конусу и т.п.



Рис. 18. Эмоциональные линии в прическах:
 а – возвышенность; б – приземленность; в – спокойствие; г – неустойчивость; д – напряженность; е – вялость

Масса формы – это зрительное количество формы прически или отдельных ее частей: челки, узла, пучка и т.п. Масса зависит от объемно-пространственной фигуры: чем монолитнее прическа, тем большей массой она обладает. Оценка тяжести прически происходит по расположению деталей прически относительно лица человека, чем ближе к лицу, тем тяжелее. Максимальной массой будут обладать формы прически, приближающие к форме куба, шара, цилиндра.

Фактура волос как материала зависит, получится ли данная форма или нет. Фактура волос учитывается при создании характерной поверхности (тонкие золотые волосы – прическа из легких, пышных волн; толстые черные волосы – такая же прическа будет вызывать ощущение неряшливости).

Величина формы – это свойство прически следует рассматривать как соотношение двух или более форм при их сравнении. В работе над композицией используют эффект противопоставления больших и малых величин. При этом величина формы будет увеличиваться или уменьшаться. Например, мелкие детали, составляющие большую форму, еще больше зрительно увеличат ее, тогда как такие же детали, но в более крупном исполнении, зрительно уменьшат ту же форму.



Рис. 19. Прически однородные по модели, но разные по величине

Практическая работа № 6

«Выполнение причесок различных форм»

Цель: формирование умений моделировать прически различных форм.

Содержание задания:

1. Задание выполните на рабочем месте.
2. Выберите форму прически, исходя из индивидуальных особенностей клиента.
3. Разработайте композицию прически.
4. Выберите варианты укладки.
5. Выполните графический рисунок прически.
6. Выполните прическу.
7. Сделайте вывод.

Алгоритм выполнения:

1. Проанализируйте внешние данные клиента: форму лица, головы, фактуру волос.
2. Выберите форму прически исходя из индивидуальных особенностей клиента. Форма прически приближается к геометрическим фигурам: трапеция, ромб, круг и т.д.
3. Составьте технологическую карту выполнения прически.
4. Выберите варианты укладки волос и способы соединения деталей прически.
5. Охарактеризуйте прическу как объемно-пространственную фигуру.
6. Выполните графический рисунок. Схему деления головы на зоны, схему накрутки на бигуди или кольцевые локоны. Силуэт прически, основные детали.
7. Выполните прическу, используя технологическую карту.
8. По данному алгоритму выполните прически различные по своей форме.

Изучив тему, выполните задание:

1. Какие эмоциональные линии присутствуют в форме причесок, представленных в журнале?
2. Выберите прически из темных и светлых волос. Опишите свойства причесок как объемно-пространственной формы. Сделайте вывод.

Тест для самоконтроля к теме 2.3

Дополните определение.

1. Прическа как объемно-пространственная форма имеет такие свойства: геометрический вид ... цвет и фактуру.

2. Наибольшей массой обладают формы причесок, приближенных к шару
3. Зарисуйте формы причесок, относящихся к первой группе.
4. Зарисуйте геометрические линии, выражающие следующие эмоции: стремление вверх, вялость, падение.
5. Перечислите основные характеристики волос как материала.

Тема 2.4.

Средства решения композиции и композиционные связи

α	β	γ	Кт	V
2	2	2	0,6	1

Формы организации учебных занятий: теоретический урок, практическая работа.

Изучив тему, Вы будете:

иметь представление:

– о композиционных средствах;

знать:

– средства решения композиции: пропорция, масштаб, симметрия и асимметрия;

– основные группы силуэтов;

– классификацию линий;

уметь:

– анализировать группы силуэтов и линий;

– моделировать прически, используя композиционные средства и компоненты.

Входной тест к теме 2.4

Ответьте на вопрос.

1. Что такое композиция прически?
2. Какие основные элементы причесок Вы знаете?
3. Зарисуйте основные проборы, используемые при делении головы на зоны.
4. Зарисуйте этапы укладки волос кольцевыми локонами.

Форма прически состоит из частей, каждая из которых в свою очередь может быть составлена из нескольких элементов. Характер взаимоотношений частей и элементов прически между собой в системе целого достигается при помощи средств композиции: пропорции,

масштаба, симметрии и асимметрии, силуэта и линий, ритмических повторов, цветотональных отношений.

Пропорции – это размерные соотношения элементов формы. Создаваемые парикмахером – модельером формы причесок имеют тесную взаимосвязь с одеждой, с телосложением человека, поэтому парикмахер должен знать формы и пропорции фигуры человека.

Масштаб – величина прически. Она во многом предопределяется особенностями форм современной одежды. Пропорциональная прическа конкретного человека, в рамках какого-либо исторического стиля определяется масштабностью. Каждый модный цикл задает свой масштаб размерных отношений, но так как каждый человек имеет свои индивидуальные особенности строения фигуры, то отношения согласованности основных элементов формы прически между собой строятся не на числовом соотношении, а несколько иначе. При сравнении однородных элементов формы прически возможны три вида их сопоставления и связи: тождество, контраст, нюанс.

Тождество – полное сходство однородных элементов формы.



а

Рис. 20. Тождество



б

Рис. 21. Нюанс

Нюанс – соотношение однообразных элементов формы, приближающих друг к другу по сходству, выраженному сильнее, чем различие.



Рис. 22. Контраст

Контраст – соотношение однородных элементов формы с резко выраженным неравенством.

Симметрия в причёске – полное равенство одной половины целого другой его половине. Симметрия, как средство гармоничного построения композиции, придает причёске спокойное равновесие.

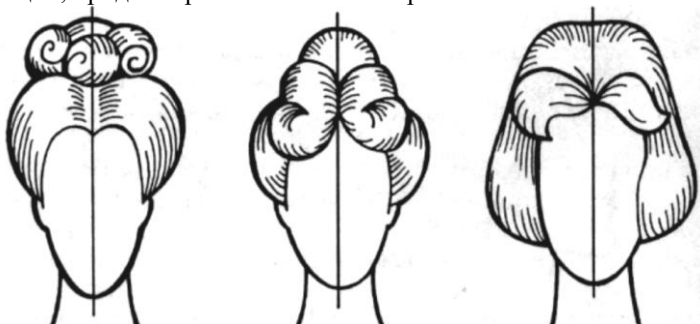


Рис. 23. Симметрия в причёске

Силуэт – это плоскостное зрительное восприятие объемных форм, четко ограниченных контуром. По степени объемности все силуэты делят на три группы:

1. Скульптурный, или прилегающий, повторяющий форму головы, выявляющий как ее достоинства, так и недостатки.
2. Декоративный силуэт, отступающий от естественных очертаний головы, маскирующий и скрывающий ее естественные линии.
3. Полуприлегающий силуэт, объединяющий свойства первого и второго силуэта.

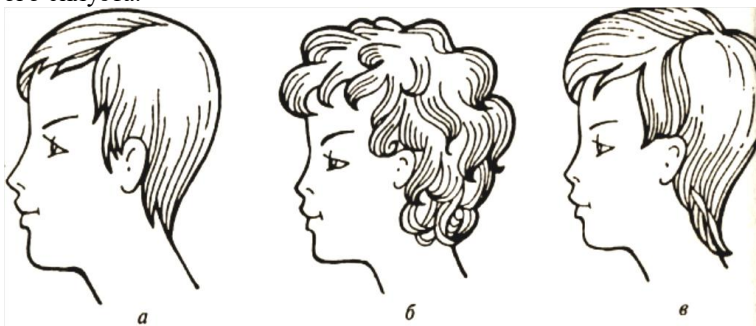


Рис. 24. Группы силуэтов по степени объемности

Для удобства силуэт причёски схематизируют, приближают к какой-то геометрической фигуре.

Композиция модели причёски характеризуется прямыми, криволинейными и ломаными линиями. В причёске различают четыре основные группы линий:

1. *Силуэтные или контурные*, которые дают общее представление о форме прически, создают внешние очертания формы.

2. *Конструктивные* – рабочие линии, используемые при создании, как отдельных деталей, так и прически в целом (проборы, челка, линии отреза волос, затылочная часть и т.п.).

3. *Конструктивно-декоративные линии* – это видимые конструктивные линии, несущие двойную нагрузку (проборы в прическе, окантовка волос, холодная укладка).

4. *Декоративные линии* – образуемые различными элементами отделок, локонов, элементами деталей более сложной конструкции.

Цвет волос при работе над композицией прически играет немаловажную роль. Цвета обладают свойством приближения и отдаления. Предметы, окрашенные в светлые и теплые тона, приближаются к нам и увеличиваются в объеме. Предметы, окрашенные в темные и холодные цвета, отступают от нас и уменьшаются. Знание и умелое использование зрительных, оптических, иллюзий в работе парикмахера-модельера открывает перед ним довольно большие возможности при создании моделей причесок.

Практическая работа № 7

«Выполнение причесок различных по величине»

Цель: формирование умений моделировать прически различные по величине.

Содержание задания:

1. Задание выполните на рабочем месте.
2. По журналу выберите прически различные по величине, форме, силуэту.
3. Разработайте композицию прически для своего клиента.
4. Выполните прическу, используя технологическую карту.

Алгоритм выполнения:

1. Охарактеризуйте внешность клиента.
 2. Выберите композицию прически, композиционный центр, формообразующие детали, пропорцию прически, масштаб, силуэт.
 3. Разработайте технологическую карту: схему накручивания кольцевых локонов или бигуди. Размер бигуди выбирается в зависимости от величины прически. Техника расчесывания, использование тупировки в зависимости от формы прически.
 4. Зарисуйте схему накрутки волос на бигуди.
 5. Выполните прическу, используя технологическую карту.
 6. Сделайте вывод.
- По данному алгоритму последовательно выполните задания.

Изучив тему, выполните задание:

1. По журналу выберите различные группы силуэтов. Рассмотрите их, сделайте вывод.

2. Используя стилизованные фотографии исторических причесок, рассмотрите, как менялись пропорции и масштаб причесок в различные исторические периоды. Сделайте вывод.

Тест для самоконтроля к теме 2.4

Дополните определение.

1. Силуэт – это плоскостное зрительное восприятие ... четко ограниченное контурами.

2. Зарисуйте три группы силуэтов и дайте им название.

3. Зарисуйте конструктивную и силуэтную линии.

4. Зарисуйте силуэты, напоминающие следующие геометрические фигуры: трапецию, круг, треугольник.

5. Зарисуйте симметричную прическу с асимметричными деталями.

6. Зарисуйте художественное средство построения композиции прически – контраст.

Ответьте на вопрос.

7. Какой цвет волос хорошо держит композицию прически и усиливает ее выразительность?

РАЗДЕЛ 3.

ЭТАПЫ МОДЕЛИРОВАНИЯ ПРИЧЕСОК И СТРИЖЕК

α	β	γ	Кт	V
2	2	2	0,6	4

Цель: сформировать знания об этапах моделирования причесок и стрижек, умение моделировать прически и стрижки в зависимости от назначения, стиля.

После изучения раздела Вы будете:

знать:

- принципы моделирования причесок и стрижек;
- технологию выполнения укладки волос в прическу;
- особенности моделирования причесок конкретного назначения и стиля;

уметь:

- выбирать форму прически и стрижки в зависимости от назначения;
- выполнять технологические операции и приемы для соединения формы прически;
- моделировать формы прически с учетом возрастных особенностей клиента.

Тема 3.1. Взаимосвязь технологии и художественного оформления

α	β	γ	Кт	V
2	2	2	0,6	1

Формы организации учебных занятий: теоретический урок, практическая работа.

После изучения темы Вы будете:

знать:

– моделирующие приемы укладки волос;
– технологию выполнения укладки волос с получением различного рисунка;

уметь:

– строить конструктивные схемы причесок и стрижек;
– выбирать форму прически и стрижки в зависимости от назначения;
– выполнять моделирующие приемы укладки волос.

Входной тест к теме 3.1

Ответьте на вопрос.

1. На какие группы делят прически в зависимости от способа изготовления?
2. Какой инструмент необходим для укладки волос холодным способом?
3. Зарисуйте схему накрутки волос на бигуди в шахматном порядке.

Дополните определение.

4. При укладке волос без пробора первые пряди у лица накручиваем

5. Перечислите факторы, влияющие на качество укладки.

Прическа представляет собой трехмерный объем, характерный различными выпуклостями и углублениями, которые сами по себе могут иметь тот или иной рисунок, объем, сочетаться между собой они могут весьма разнообразно. Сочетание деталей технически осуществляется по двум принципам: взаимопроникновение деталей, когда одна, видоизменяясь, плавно переходит в другую; либо в общности деталей присутствуют конструктивные и декоративные линии.

Технические способы получения взаимосвязанных форм

Для получения различных выпуклых прямых форм необходимо при накручивании бигуди натягивать прядки под различными углами к поверхности головы.

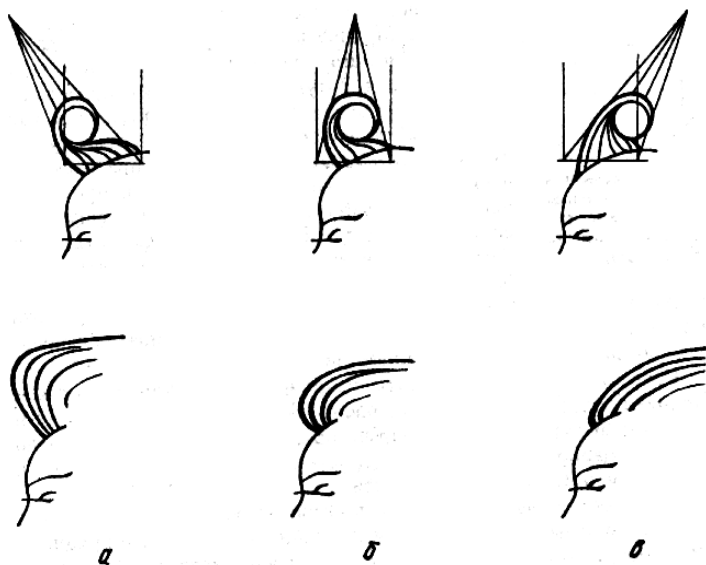


Рис. 25. Зависимость формы прядки от расположения бигуди относительно ее основания



Для получения углубления формы необходимо сочетать направление накручивания волос, формирующее выпуклость, с направлением волос обратным ему.

Рис. 26. Комбинация выпуклость – углубление – выпуклость, полученная при помощи бигуди

Для получения рельефных форм (выпуклость – углубление) часто используют кольцевые локоны. По-разному, располагая кольцевые локоны относительно их оснований, с разной длиной начала и в разном направлении, можно получить различные э



Рис. 27. Получение эффекта направления – скорость

Располагая кольцевые локоны в горизонтальной плоскости рядами и закручивая локоны одного ряда по часовой стрелке, а другого против, можно организовать попеременное изменение направления волос в пряди, т.е. получить прилегающие волны.



Рис. 28. Комбинация углубление - выпуклость

Для получения изогнутых объемных форм необходимо волосы из одной точки расчесать в разные стороны и накрутить на бигуди в одном направлении, располагая бигуди радиально относительно центра, то при оформлении получится деталь, дающая в рисунке круг.

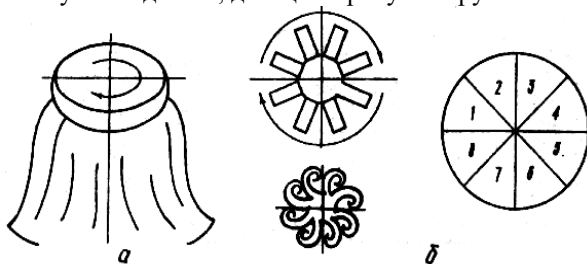


Рис. 29. Объемный круг (а) и схема накручивания бигуди и кольцевых локонов (б)

Знание технологических особенностей накручивания волос на бигуди и кольцевые локоны, позволяет задумывать, проектировать и выполнять в причёске какие угодно детали объемных форм, объединять их в одной пряди, размещать пряди в каких угодно местах.

Практическая работа № 8

«Виды моделирующих приемов укладки волос»

Цель: формирование умений по выполнению моделирующих приемов укладки волос с использованием различных инструментов.

Содержание задания:

1. Задание выполните на рабочем месте.
2. В зависимости от формы прически выберите инструмент.
3. Выберите моделирующий прием укладки волос.
4. Зарисуйте схему выполнения укладки.
5. Выполните укладку.

Алгоритм выполнения:

1. Укладку выполните, используя бигуди третьего типа.
2. Волосы расчешите от макушки в разном направлении (как бы по радиусам предполагаемого круга).
3. Накрутите волосы в одном направлении, располагая бигуди радиально относительно центра.
4. Высушите волосы.
5. Оформите укладку, получив фигуру – объемный круг.

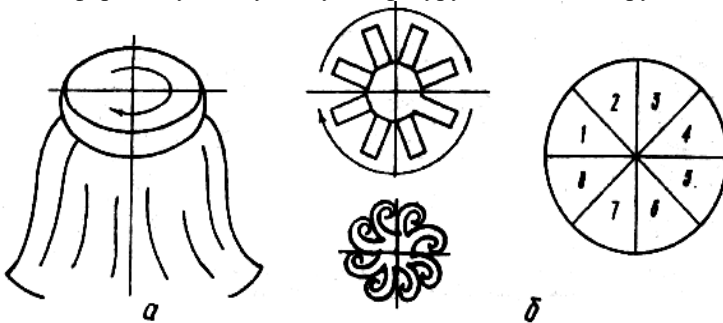


Рис. 30

Выполните, используя данный алгоритм, другие варианты укладки. Схему выполнения укладки смотрите на рис. 31.

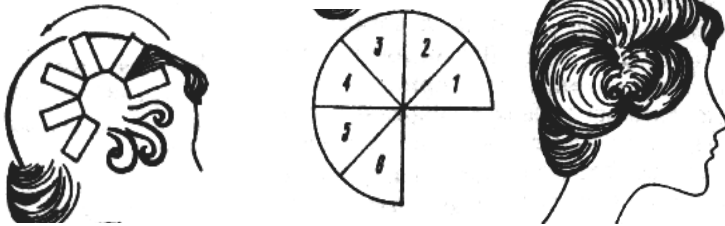


Рис. 31

Изучив тему, выполните задание:

Выберите по журналу прическу, зарисуйте этапы выполнения, составьте технологическую карту по следующей схеме:

- назначение;
- силуэт;
- средства композиции;
- компоненты композиции;
- характеристика внешности клиента;
- инструменты и приспособления;
- технология выполнения.

Тест для самоконтроля к теме 3.1

1. Зарисуйте схему получения элемента «штопка».
 2. Дополните определение.
 3. Главными элементами прически являются: пробор ...
 4. Зарисуйте способы получения объемных форм – круга.
4. На рис. 32, 33 укажите соответствие схемы и полученного рисунка.

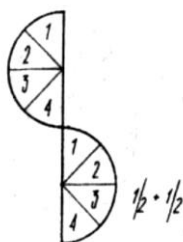


Рис. 32

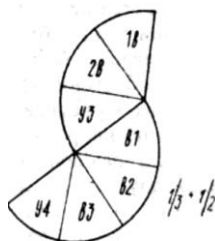


Рис. 33

5. Составьте технологическую карту получения волны.

Тема 3.2. Формообразующая стрижка

α	β	γ	Кт	V
2	2	2	0,6	1

Формы организации учебных занятий: теоретический урок, практическая работа.

После изучения темы, Вы будете:

знать:

- моделирующие приемы стрижки волос;
- способы выполнения филировки волос;

уметь:

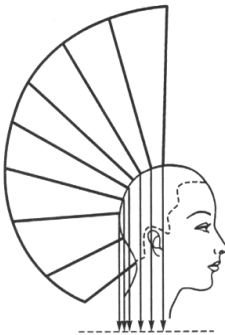
- выполнять формообразующую стрижку;
- использовать современные способы филировки волос.

Входной тест к теме 3.2

1. Зарисуйте основные формы окантовки волос.
2. Зарисуйте срез волос, полученный методом филировка.
3. Существуют два вида стрижек
4. Зарисуйте этапы выполнения стрижки «каре».
5. Что такое окантовка?

Технические приемы стрижек базируются на основных математических понятиях – *вертикаль* и *горизонталь*. При анализе стрижек выделяют четыре основные формы:

- 1) ровная гладкая стрижка (массивная форма);
- 2) градуированная стрижка (градуированная форма);
- 3) ступенчатая стрижка (прогрессивная форма);
- 4) унифицированная стрижка (равномерная форма).



Массивная форма – при этой форме все волосы при естественном падении достигают одной длины. При выполнении ровных гладких стрижек соблюдают следующие правила:

- проборы всегда параллельны желаемой линии окантовки (горизонтальные или диагональные);
- угол подъема пряди всегда должен быть равен ноль градусов, голова клиента во время стрижки всегда в прямом положении;
- стрижка выполняется методом «прядь на прядь».

Рис. 34. Структура массивной формы стрижки



Градуированная форма – при этой стрижке длина волос увеличивается к теменной зоне. При естественном падении пряди волос не достигают длины нижних прядей, а накладываются на них. Степень градуировки зависит от угла подъема пряди относительно головы и постановки пальцев при срезе. Угол подъема пряди может быть от 0-90 градусов. Градуировку можно выполнять, выделяя пряди горизонтальными, вертикальными, диагональными проборами.

Рис. 35. Структура градуированной стрижки

Прогрессивная форма – при этой форме волосы удлиняются сверху вниз. Стрижки прогрессивной формы выполняются методом «прядь за прядью», волосы поднимают и подстригают по образующей линии, расположенной в теменной зоне. Если нижние волосы не достают до образующей линии, то можно использовать несколько образующих. Угол подъема прядей может изменяться от 90-180 градусов.



Рис. 36. Структура прогрессивной формы стрижки



Равномерная форма – характеризуется округлым силуэтом, так как все волосы подстригаются на одинаковой длине по всей голове. Длина волос может быть различной, проборы во время стрижки различны, но угол подъема волос всегда должен быть неизменен и равен 90 градусов. Равномерная стрижка выполняется методом «прядь за прядью». Линия среза и постановка пальцев всегда параллельны голове.

Рис. 37. Структура равномерной формы стрижки

Большинство стрижек является комбинацией основных форм. Использование этих комбинаций позволяет разнообразить стрижки и моделировать их в соответствии с индивидуальными особенностями клиента.

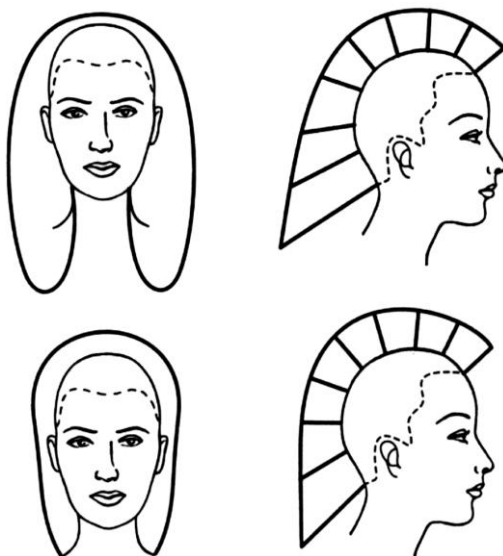


Рис. 38. Сочетание равномерной и прогрессивной форм стрижки

При моделировании различных стрижек используют различные способы филировки:

- филировка прикорневой части волос – применяется для густых волос;
- филировка концов волос по контуру стрижки – рекомендуется во всех стрижках, когда необходим эффект «перышек»;
- филировка по всей длине – создает эффект воздушности, пышности в прическах с волнами, локонами.

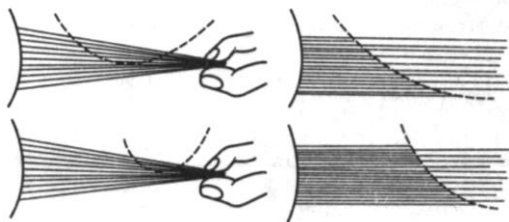


Рис. 39. Филировка

Практическая работа № 9

«Графическое изображение схем стрижек различных по силуэту»

Цель: формирование умений строить схемы стрижек различных по силуэту. *Содержание задания:*

1. Задание выполните в рабочей тетради.
2. По силуэту прически постройте схему этапов выполнения стрижки.
3. Выполните схемы комбинированных стрижек.

Алгоритм выполнения:

1. Выполните схему прогрессивной стрижки с максимальным сохранением длины.
2. Зарисуйте силуэт стрижки.
3. Зарисуйте образующую линию. В стрижках с максимальным сохранением длины образующих линий несколько.
4. Зарисуйте структуру прогрессивной стрижки, которая показывает длину волос на каждом участке.

По данному алгоритму выполните схемы комбинированных стрижек.

Практическая работа № 10

«Выполнение стрижек различных по своей форме»

Цель: формирование умений читать схемы стрижек и выполнять стрижки, используя различные приемы.

Содержание задания:

1. Задание выполните на рабочем месте.
 2. Выполните стрижку массивной формы.
 3. При выполнении стрижки проборы должны быть параллельны желаемой линии формы (диагональные или горизонтальные).
 4. Голова клиента прямая, угол стрижки равен 0 градусов.
 5. Стрижка выполняется методом «прядь на прядь».
 6. Направление волос при стрижке естественное.
 7. Пряди при стрижке должны быть очень тонкими, чтобы сохранилось естественное распределение.
 8. Укладку феном выполните по тем же проборам, что и стрижку.
- По данному алгоритму последовательно выполните задания.

Практическая работа № 11

«Современные способы филировки и градуировки»

Цель: формирование умений выполнять современные способы обработки волос.

Содержание задания:

1. Задание выполните на рабочем месте.
2. Охарактеризуйте волосы клиента.

3. Выберите способ обработки волос.
4. Выполните филировку и градуировку волос, используя необходимый инструмент.

Алгоритм выполнения:

1. Определите качество волос клиента.
2. Выберите инструмент: прямые или филировочные ножницы, опасная или филировочная бритва.
3. Обсудите с клиентом цель филировки или градуировки.
4. Для создания эффекта воздушности, легкости, выполните филировку по всей длине пряди, используя филировочные ножницы.
5. Для создания эффекта «перышек» - филировку концов волос по всему контуру стрижки, используя прямые ножницы.
6. При использовании бритвы угол относительно пряди выбирает мастер в зависимости от желаемого результата. Филировка над прядью создает эффект легкости и воздушности. Филировка под прядью – эффект объема.

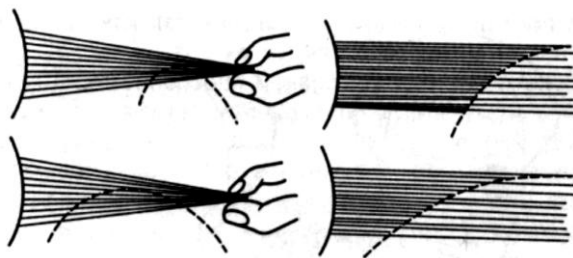


Рис. 40

По данному алгоритму последовательно выполните все задания.

Изучив тему, выполните задание:

1. По журналу рассмотрите современные стрижки. Проанализируйте силуэт стрижек, способы обработки волос, детали стрижек, длину, структуру. Сделайте выводы.

Тест для самоконтроля к теме 3.2

1. Перечислите способы получения градуировки.
2. Зарисуйте этапы выполнения стрижки прогрессивной формы. Дополните определение.
3. При выполнении стрижки равномерной формы используют следующие проборы
3. При выполнении стрижки массивной формы угол проекции прядей равен
4. Зарисуйте силуэт четырех базовых форм стрижек: массивную, прогрессивную, градуированную, равномерную.

Тема 3.3. Оформление лицевой части прически

α	β	γ	Кт	V
2	2	2	0,6	1

Формы организации учебных занятий: теоретический урок, практическая работа.

После изучения темы, Вы будете:

знать:

– принципы моделирования причесок в зависимости от формы лица, роста волос, частей лица;

уметь:

– оформлять лицевую часть прически;

– моделировать форму прически в зависимости от индивидуальных особенностей клиента.

Входной тест к теме 3.3

Ответьте на вопрос.

1. Какие формы лица различают при моделировании прически?

Дополните определение.

2. Треугольное лицо характеризуется: широкими скулами и

3. Укладку волос выполняют при помощи следующего инструмента

4. Прямоугольное лицо характеризуется: высоким лбом и

5. Перечислите достоинства укладки волос на бигуди третьего типа.

При моделировании формы прически с целью выражения образного содержания художник-модельер уделяет огромное внимание разработке лицевой части прически. Необходимую технику исполнения выбирают, идя от образа.

Прически, выполненные при помощи бигуди, дают большую свободу при корректировке лица благодаря декоративным украшениям и изменению силуэта. Формообразующим фактором выступает укладка, т.е. накручивание волос на бигуди различных диаметров, различное расположение бигуди и кольцевых локонов относительно лица и друг друга.

В прическах, выполненных при помощи фена, главную роль при создании формы играет стрижка, укладка отходит на второй план. Прически, выполненные при помощи фена, всегда цельные, монолитные.

Симметрия – одно из наглядно проявляющихся свойств композиции прически. Симметричность форм обычно подчеркивает скромность, спокойствие, солидность обладателя. Детали одинаковые по форме и расположенные на одинаковом расстоянии от оси симметрии (центр лица), сообщают прическе идеальную симметричность.



Рис. 41. Симметричные прически

Асимметричные элементы помогают разнообразить содержание прически, лучше отразить характер человека. Асимметричными считаются те прически, силуэт которых несимметричен в виде спереди (анфас).



Рис. 42. Незначительная асимметрия в деталях

Статичные прически – это те прически, которые имеют ясный центр тяжести. Тупированные волосы даже при самой устремленной форме производят впечатление статичности и уравновешенности. Прически без начеса выглядят подвижными и динамичными, хотя и могут быть предельно зафиксированными.



Рис. 43. Статичные прически



Динамичная форма прически имеет активно выраженное одностороннее направление в ту или иную сторону.

Рис. 44. Динамичная прическа

Правильная проработка деталей и их пропорциональное соединение, совокупность и уравновешенность всех элементов формы помогают создать красивую и сочетающуюся с лицом человека прическу.

Практическая работа № 12

«Выполнение причесок различной стиливой направленности»

Цель: формирование умений выполнять прически, используя схемы конструкций модели.

Содержание задания:

1. Задание выполните на рабочем месте.
2. Используя различные схемы конструкций, выполните прическу.

3. Инструменты и варианты укладки выберите, исходя из внешних данных вашего клиента.

4. Выполните наглядное изображение прически.

Алгоритм выполнения:

1. Охарактеризуйте внешние данные клиента.

2. Выполним прическу «Колосок», используя схему конструкции, см. рис.

3. Волосы расчешите и разделите на части. Горизонтальным пробором, проведенным через затылочные бугры, волосы разделите на две части. Верхнезатылочную зону делят на две части вертикальным пробором от макушки до горизонтального пробора.

4. В затылочной зоне начнем плетение. С внешней стороны левой части выделите прядь шириной 1-2 см и перекиньте ее к внутренней стороне правой пряди.

5. С внешней стороны правой части выделите такую же прядь и перекиньте к внутренней левой пряди.

6. Таким образом, заплетают все волосы верхней и средней затылочной зоны.

7. Кончик косы закалывают шпилькой в виде петли в центральной затылочной зоне.

8. Нижнюю затылочную зону для придания объема начесывают и закрепляют шпилькой в виде полулокона.

По данному алгоритму выполните задания. Используя различные конструкции моделей, выполните другие прически.

Практическая работа № 13

«Моделирование причесок с учетом индивидуальных особенностей клиента»

Цель: формирование умений моделировать прически с учетом внешности клиента.

Содержание задания:

1. Задание выполните на рабочем месте.

2. По внешним данным клиента, выберите конструкцию прически, корректирующую недостатки внешности.

3. Выполните прическу.

Алгоритм выполнения:

1. Охарактеризуйте внешние данные клиента.

2. Выполним прическу, корректирующую прямоугольное лицо.

3. Выберем укладку, выполненную при помощи бигуди 3 типа, с декоративным силуэтом, небольших размеров.

4. Накрутим волосы на бигуди в направлении от лица с пробором.

5. Высушим волосы.

6. Сняв бигуди, сделаем тупировку всех прядей.

7. Оформим укладку с пробором, объемную часть прически расположим на уровне мочек ушей.

По данному алгоритму последовательно выполним все задания.

Изучив тему, выполните задание:

1. По журналу выберите статичные и динамичные прически. Рассмотрите детали, силуэт причесок, сделайте вывод.

2. По журналу выберите прически, выполненные при помощи бигуди и фена. Рассмотрите форму причесок, силуэт, детали, пропорции относительно лица, сделайте вывод.

Тест для самоконтроля к теме 3.3

1. Зарисуйте полностью статичную прическу.

Ответьте на вопрос.

2. Что такое симметрия?

3. Зарисуйте варианты укладок на бигуди, корректирующие рост волос с залысинами.

4. Зарисуйте асимметричную прическу.

Дополните определение.

5. Прически, выполненные при помощи фена всегда

Тема 3.4.

Моделирование причесок в зависимости от назначения

α	β	γ	Кт	V
2	2	2	0,6	1

Формы организации учебных занятий: теоретический урок, практическая работа.

Изучив тему, Вы будете:

знать:

– правила работы над прической при индивидуальном моделировании;

– особенности моделирования причесок конкретного назначения и стиля;

уметь:

– моделировать прически в зависимости от назначения и стиля;

– моделировать прически с учетом возрастных особенностей.

Входной тест к теме 3.4

Дополните определение.

1. В зависимости от назначения все прически делят на

2. Исторические прически – это прически

3. В зависимости от пола и возраста прически делят на
4. Что такое прическа?
5. Перечислите черты спортивного стиля.

Современная мода неоднозначна, т.е. не регламентирует строго длину волос и характер деталей прически. Художественные особенности зависят от социально-психологического образа, от стиля человека. Независимо от господства в моде какой-то техники обработки волос, модельер обязан владеть всеми техническими приемами, т.е. должен уметь делать все.

Правила работы парикмахера над прической при индивидуальном моделировании:

- 1) выяснить назначение прически, возникшую идею уточнить с клиентом;
- 2) выбрать нужную форму прически и главных деталей, с учетом исходных данных – стрижки, фактуры, цвета волос, формы лица, головы; избрать композиционный прием;
- 3) продумать композицию прически с учетом единства характера формы – способы соединения деталей, разработать второстепенные детали, выбрать масштаб прически, основные пропорции;
- 4) разработать технологию – схему накручивания на бигуди или кольцевых локонов; продумать особенности накручивания для получения определенных эффектов;
- 5) продумать последовательность получения и соединения деталей, технику расчесывания, применение расчесок и щеток, использование тупировки, применение шпилек, заколок, украшений с конструктивной и декоративной целями.

Моделирование мужских причесок преследует те же задачи, что и моделирование женских причесок: выразить образное содержание формы, оценить и выбрать технические средства, разработать технологическую последовательность исполнения различных приемов. В выборе причесок мужчины более консервативны, внимание к моде проявляют в молодости. В процессе изменения мужской моды изменяется мода на прически, а это находит свое выражение в изменении длины волос, из которых создают модные формы, направление расчесывания в форме, модные детали.



Рис. 46. Мужские стрижки

Зрелищные прически делят на три группы: исторические, конкурсные, нарядные.



Рис. 47. Зрелищные прически

Исторические прически отражают основные детали, форму, силуэт причесок различных исторических периодов. Исторический материал всегда служит источником профессиональных идей, мотивов, импульсов, замыслов. Многие детали и силуэты моделей прошлых исторических эпох постоянно просматриваются в наших повседневных бытовых прическах.

Конкурсные прически показывают направление дальнейшего изменения моды, дают импульс новым разработкам (рис. 48).



Рис. 48. Конкурсная прическа

Нарядная прическа по назначению условно делится: для официальных торжеств, свадебная, для выпускного бала, для домашнего торжества и т.д. (рис. 49). Основное предназначение нарядной прически – украшать человека. Работа над нарядной прической наиболее интересна для модельера в плане творчества, потому что не ограничивает фантазию мастера, дает возможность выражения в бесконечном разнообразии образов.



Рис. 49. Нарядные прически

Моделирование детских причесок состоит из тех же этапов, что и взрослых. Детская прическа должна быть удобной, красивой, способствовать правильному физиологическому развитию, содействовать эстетическому воспитанию. Формы детских причесок стабильны, за исключением причесок подростков. В детских прическах частично могут отражаться некоторые тенденции моды взрослых (рис. 50).



Рис. 50. Детские прически

Практическая работа № 14

«Выполнение причесок в зависимости от назначения»

Цель: формирование умений выполнять прически в зависимости от назначения.

Содержание задания:

1. Задание выполните на рабочем месте.
2. Составьте технологическую карту выполнения прически различной по назначению (на выбор).
3. Выполните прическу согласно технологии.

Алгоритм выполнения:

1. Составим технологическую карту выполнения прически.
2. Выполним прическу в стиле 70-х гг. XX века «Афро-стиль». Назначение прически – зрелищная, историческая. Силуэт прически декоративный. Форма прически трапецивидная. Композиционные средства: прическа пропорциональна, симметрична.

3. Волосы завиваем на мелкие бигуди, количество зависит от густоты волос. Укладка произвольная.

4. После просушивания, бигуди снимают, волосяные пряди тупируют.

5. Укладывают в виде нимба на голове.

6. Готовую прическу фиксируем лаком.

По данному алгоритму выполните задания. Используя технологическую карту, выполните прически различные по назначению.

Изучив тему, выполните задание:

1. По журналу рассмотрите прически прошлых лет. Проследите изменение силуэта, деталей, линий причесок, сделайте вывод.

2. Составьте технологическую карту выполнения прически исторического периода (на выбор).

Тест для самоконтроля к теме 3.4

Ответьте на вопрос.

1. На какие группы делят зрелищные прически?
2. Какие особенности учитывают при моделировании детских причесок?
3. Зарисуйте этапы выполнения детской стрижки.
4. Зарисуйте силуэты бытовых причесок для женщин.
5. Зарисуйте этапы выполнения мужской стрижки текущих лет.

Эталоны ответов к тестам для самоконтроля

Тема 1.1

1. мода – это непродолжительное господство определенного вкуса, в какой-либо сфере жизни или культуре;
2. индивидуальное моделирование- это создание конкретной модели прически для определенного человека;
3. развитие направлений моды, удовлетворение потребностей населения в разнообразных прическах;
4. строгие формы, уравновешенные и пластически завершенные.

Тема 1 2

1.

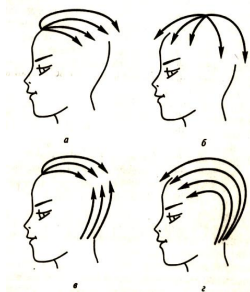


Рис. 1

2. Прическа – это форма, придаваемая волосам завивкой, стрижкой, укладкой;
3. Исторические, конкурсные, нарядные, фантазийные;
4. функциональность и красота; 5. мужские, женские, детские.

Тема 1 3

- 1.пробор, локоны, греческий узел;
- 2.трапеция;
- 3.горизонтальные, вертикальные, спиральные.
- 4.
- 5.



Рис. 2



Рис. 3

Тема 2.1

1. формы;
2. асимметрия, длинные выющиеся волосы, объем на затылке или висках;
3. скулами и узким подбородком;
4. черты лица, рост, фигура, форму лица.

Тема 2.2

1. Макушка;
2. Композиция – это гармоничное сочетание, расположение составных элементов прически;
3. силуэт, линии, цвет, детали, декор;
4. асимметрия, ритм, контраст, нюанс.

Тема 2.3

1. величина формы и ее частей, масса;
2. куб, цилиндр.
- 3.
- 4.



Рис. 4



Рис. 5

5. Структура, толщина, качество, состояние.

Тема 2.4

1. Объемных форм;
- 2.



Рис. 6

3.

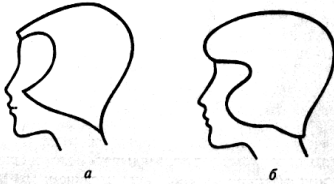


Рис. 7

4.



Рис. 8

5.

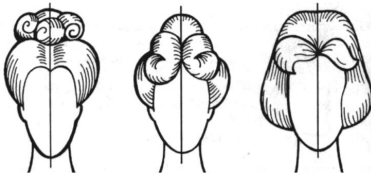


Рис. 9

6.



Рис. 10

7. черный.

Тема 3.1

1.



Рис. 11

2. Волна, локон, крон.

3.

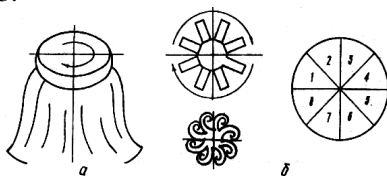


Рис. 12

4.

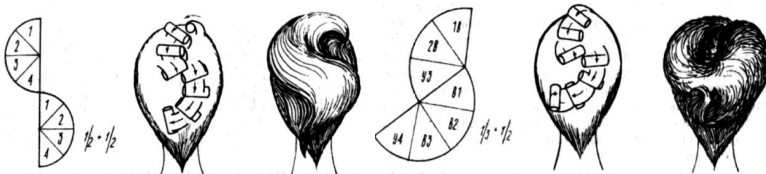


Рис. 13

5. – пропитать волосы составом;
– расчесать комбинированной расческой;
– средним пальцем левой руки волосы прижать к голове;
– расческу вводят в волосы правой рукой и сдвигают вправо на 1-2 см;
– не вынимая расческу из волос, наклоняют обухок расчески к себе на 45 градусов;
– указательным и средним пальцем левой руки зажимают крон;
– не разжимая пальцы, расческой отчесывают волосы влево.

Тема 3.2

1. Положение пальцев, положение головы, положение ножниц, проекция, сжатие пряди, натяжение пряди, распределение с перемещением.

2.

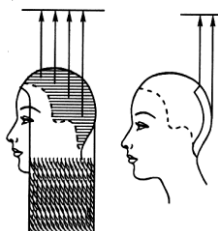


Рис. 14

3. Горизонтальные, радиальные, вертикальные.
4. проекция нулевая.

5.

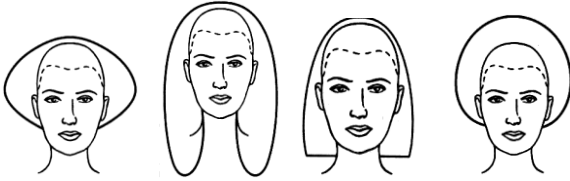


Рис. 15

Тема 3.3

1.



Рис. 16

2. Симметрия – полное равенство одной половины целого другой его половине.



Рис. 17



Рис. 18

5. Цельные, монолитные.

Тема 3.4

1. Исторические, конкурсные, нарядные.
2. Особенности телосложения, психология ребенка, требования гигиены и педагогики.
- 3.

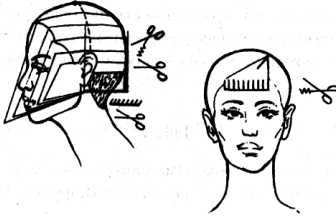


Рис. 19

- 4.



Рис. 20

- 5.

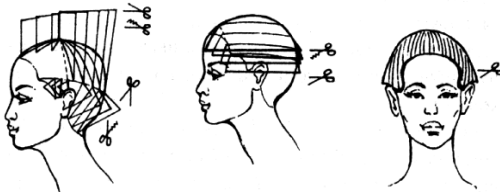


Рис. 21

Список используемой литературы

Основная:

1. Безбородова Е.И. Материаловедение для парикмахеров: учеб. пособ для спо.- М: Академия, 2017.- 256 с.
2. Королёва С. Моделирование причёсок различного назначения с учётом актуальных тенденций моды: учеб. для спо.- М.: Академия, 2017.- 160 с.
3. Масленникова Л.В. Технология выполнения стрижек и укладок: учеб. пособ. для спо.- М: Академия, 2018.-192 с.
4. Парикмахерское искусство. Материаловедение: учеб. для спо/Кузнецова А.В., Галиева С.А.и др.- М: Академия, 2017.- 208 с.
5. Соколова Е.А. Основы анатомии и физиологии кожи и волос: учеб. для спо.- М: Академия, 2017.- 80 с.
6. Сокольникова Н.М. История изобразительного искусства: учеб для «Технология парикмахерского искусства» спо.- М: Академия, 2017.- 304 с.
7. Чалова Л.Д. Санитария и гигиена парикмахерских услуг: учеб. для спо.- М: Академия, 2017.- 176 с.
8. Шаменкова Т.Ю. Технология выполнения окрашивания волос и химической (перманентной) завивки: учеб. для спо.- М: Академия, 2018.- 208 с.
9. Щербакова Л.П. Санитария и гигиена для парикмахеров: учеб. для спо.- М: Академия, 2017.- 272с.

Дополнительная:

1. Плотникова И.Ю., Черниченко Т.А.Технология парикмахерских работ: учебник для студ. сред. проф.образования.- 9-е изд.- М: Издательский центр «Академия», 2013. - 150 с.
2. Безбородова Е.И. Материаловедение для парикмахерских работ: учебник для студ. сред. проф. образования. – 6-е изд., стер. – М.: Издательский центр «Академия», 2012. – 160 с.
3. Чалова А. Д. Санитария и гигиена парикмахерских услуг: учебник для студ. сред. проф. образования. – 3-е изд., стер. – М.: Издательский центр «Академия», 2012. – 160 с.
4. Плотникова И.Ю. Моделирование причёсок и декоративная косметика: учеб. пособие для студ. сред. проф. образования/ И.Ю. Плотникова Т.А. Черниченко. – 7-е изд., стер. – М.: Издательский центр «Академия», 2012. – 208 с.
5. Беспалова Т.И., Гузь А.В. Основы художественного проектирования причёски. Специальный рисунок: учебник для учебных заведений сред. проф. образования.- 2-е изд., стер- М: Издательский центр «Академия», 2012- 176 стр.

6. Журнал «Долорес»2017-2018 г